

Автомобильная дорога «Быковка – Богородицк» - автоподъезд к городу Киреевск
(н.п. Киреевск) в Киреевском районе Тульской области



**ПРОЕКТНАЯ
КОНТОРА**



**ПРОЕКТНАЯ
КОНТОРА**

ГОСУДАРСТВЕННОЕ АВТОНОМНОЕ
УЧРЕЖДЕНИЕ ТУЛЬСКОЙ ОБЛАСТИ
«ПРОЕКТНАЯ КОНТОРА»

**Автомобильная дорога «Быковка – Богородицк» - автоподъезд к
городу Киреевск (н.п. Киреевск) в Киреевском районе
Тульской области**

**ДОКУМЕНТАЦИЯ ПО ПЛАНИРОВКЕ ТЕРРИТОРИИ
линейного объекта (автомобильная дорога)**

**Раздел 3. Материалы по обоснованию проекта межевания
территории. Графическая часть.**

**Раздел 4. Материалы по обоснованию проекта межевания
территории. Пояснительная записка.**

22 /2022-ПМТ

Том 2

Директор

А.А. Бессонов

Заместитель директора

Е. Ю. Фалеева



2022

Состав проектной документации


№ тома	Обозначение	Наименование	Примечание
Проект межевания территории			
1	Основная часть проекта межевания территории	Том 1. Проект межевания территории Раздел 1 «Проект межевания территории. Графическая часть» Раздел 2 «Проект межевания территории. Текстовая часть»	ГАУ ТО «Проектная контора»
2	Материалы по обоснованию проекта межевания территории	Том 2. Материалы по обоснованию проекта межевания территории Раздел 3 «Материалы по обоснованию проекта межевания территории. Графическая часть» Раздел 4 «Материалы по обоснованию проекта межевания территории. Пояснительная записка»	ГАУ ТО «Проектная контора»

Согласовано

Взам. инв. №

Подп. и дата

Инв. №подл.

						Проектная документация по планировке территории		
Изм.	Кол.уч.	Лист	№док.	Подп.	Дата			
Разраб.	Гореликова					Стадия	Лист	Листов
Нач.отд.	Хохлов					П	1	1
Н. контр	Барникова					 ПРОЕКТНАЯ КОНТОРА		
Кад. инж.	Маляренко							
						Состав проекта		

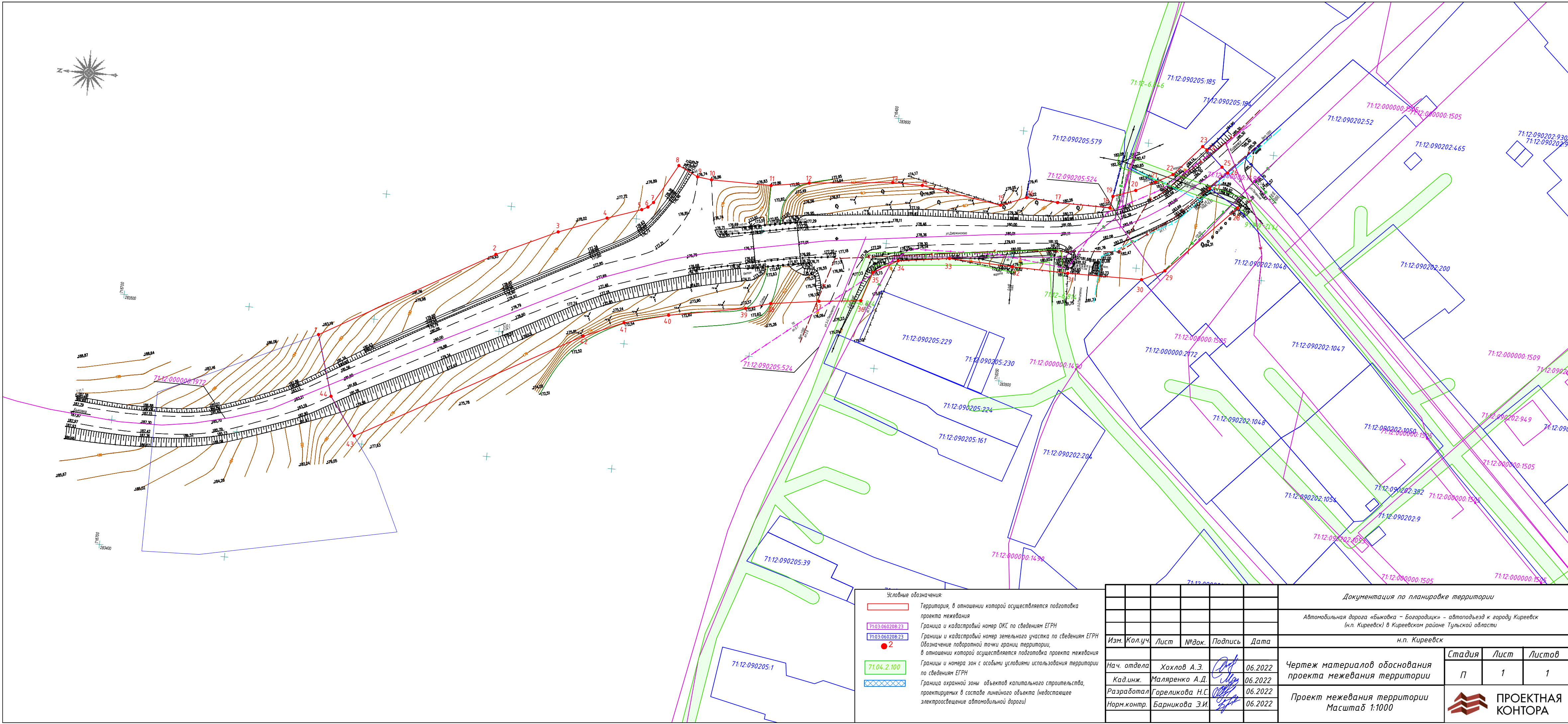
Содержание раздела

Состав проектной документации.....	3
Содержание раздела.....	4
Раздел 3. Материалы по обоснованию проекта межевания территории. Графическая часть	
Чертеж по обоснованию проекта межевания территории.....	5
Раздел 4 Материалы по обоснованию проекта межевания территории. Пояснительная записка	
1. Обоснование определения местоположения границ образуемого земельного участка с учетом соблюдения требований к образуемым земельным участкам, в том числе требований к предельным (минимальным и (или) максимальным) размерам земельных участков.....	6
2. Обоснование способа образования земельного участка.....	6
3. Обоснование определения размеров образуемого земельного участка.....	7
4. Обоснование определения границ публичного сервитута, подлежащего установлению в соответствии с законодательством Российской Федерации.....	8





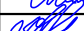
Приложение

1. Государственное задание, выданное Министерством транспорта и дорожного хозяйства Тульской области, в соответствии с Приказом от 27.06.2022 № 129;
2. Материалы по обоснованию схемы территориального планирования Тульской области, утвержденной Постановлением Правительства Тульской области от 18.06.2021 № 356 (фрагмент перечня автомобильных дорог общего пользования регионального или межмуниципального значения Тульской области).

[illegible]



- Условные обозначения:
- Территория, в отношении которой осуществляется подготовка проекта межевания
 - Граница и кадастровый номер ОКС по сведениям ЕГРН
 - Границы и кадастровый номер земельного участка по сведениям ЕГРН
 - Обозначение поворотной точки границы территории, в отношении которой осуществляется подготовка проекта межевания
 - Границы и номера зон с особыми условиями использования территории по сведениям ЕГРН
 - Граница охранной зоны объектов капитального строительства, проектируемых в составе линейного объекта (недостающее электроосвещение автомобильной дороги)

						Документация по планировке территории				
						Автомобильная дорога «Быковка – Богородицк» – автоподъезд к городу Киреевск (н.п. Киреевск) в Киреевском районе Тульской области				
						н.п. Киреевск				
Изм.	Кол.уч.	Лист	№ док.	Подпись	Дата			Стадия	Лист	Листов
Нач. отдела	Хохлов А.Э.				06.2022	Чертеж материалов обоснования проекта межевания территории		П	1	1
Кад.инж.	Малыренко А.Д.				06.2022					
Разработал	Гореликова Н.С.				06.2022	Проект межевания территории Масштаб 1:1000		 ПРОЕКТНАЯ КОНТОРА		
Норм.контр.	Барникова Э.И.				06.2022					

Изм.	Кол.уч.	Лист	№ док.	Подпись	Дата
Нач. отдела	Хохлов А.Э.				06.2022
Кад. инж.	Маляренко А.Д.				06.2022
Разработал	Гореликова Н.С.				06.2022
Норм. контр.	Барникова Э.И.				06.2022

1. Обоснование определения местоположения границ образуемого земельного участка с учетом соблюдения требований к образуемым земельным участкам, в том числе требований к предельным (минимальным и (или) максимальным) размерам земельных участков

Сформированные границы земельных участков позволяют обеспечить необходимые требования по эксплуатации и обслуживанию автомобильной «Быковка – Богородицк» - автоподъезд к городу Киреевск в Киреевском районе Тульской области в условиях сложившейся планировочной структуры.

В схеме территориального планирования Тульской области данная автодорога указана как автомобильная дорога общего пользования регионального значения и включена в перечень объектов региональной транспортной инфраструктуры (Материалы по обоснованию схемы территориального планирования Тульской области от 18.06.2021 № 324 п. 11.1.2. Автомобильные дороги и автомобильный транспорт, перечень автомобильных дорог общего пользования регионального или межмуниципального значения Тульской области, п. 224.

Согласно п.4 ст.36 Градостроительного кодекса РФ, действие градостроительного регламента не распространяется на земельные участки, предназначенные для размещения линейных объектов. В связи с чем, для образуемого участка не устанавливаются предельные максимальные и минимальные размеры площади земельных участков. Местоположение земельных участков обусловлено расположением автомобильной дороги, а также улично-дорожной сети н.п. Киреевск.

2. Обоснование способа образования земельного участка

Документацией по планировке территории, в соответствии со статьей 11.3 Земельного кодекса РФ, предусматривается образование земельных участков из земель, находящихся в государственной или муниципальной собственности, на основании настоящего проекта межевания территории линейного объекта: «Автомобильная дорога «Быковка – Богородицк» - автоподъезд к городу Киреевск (н.п. Киреевск) в Киреевском районе Тульской области». Кадастровый номер автомобильной дороги 71:12:000000:1972, собственность Тульской области № 71:12:000000:1972-71/012/2017-1 от 30.11.2017, оперативное управление ГУ ТО «Тулаавтодор» № 71:12:000000:1972-71/012/2017-2 от 30.11.2017

Границы территории, в отношении которой осуществляется подготовка проекта межевания территории, пересекают границы объектов капитального строительства с кадастровыми номерами: 71:12:000000:1490 (Водопроводные сети с вводами), 71:12:090205:524 (7.4. сооружения дорожного транспорта – Тульская область, Киреевский район, МО город Киреевск, г. Киреевск, ул. 3-я Пятилетка (собственность МО город Киреевск № 71-71-12/021/2013-051 от 18.12.2013).

Согласно с ч. 3 ст. 3.1 Федеральный закон от 25.10.2001 N 137-ФЗ «О введении в действие Земельного кодекса Российской Федерации», в целях разграничения государственной собственности на землю к собственности поселений, городских округов, муниципальных районов относятся земельные участки, занятые зданиями, строениями, сооружениями, находящимися в собственности соответствующих муниципальных образований.

В соответствии с постановлением Правительства РФ от 03.12.2014 № 1300 «Об утверждении перечня видов объектов, размещение которых может осуществляться на землях или земельных участках, находящихся в государственной или муниципальной собственности, без предоставления земельных участков и установления сервитутов», определен список

Инв. № подл.	Подп. и дата					Взам. инв. №
<p>Киреевск, г. Киреевск, ул. 3-я Пятилетка (собственность МО город Киреевск № 71-71-12/021/2013-051 от 18.12.2013).</p> <p>Согласно с ч. 3 ст. 3.1 Федеральный закон от 25.10.2001 N 137-ФЗ «О введении в действие Земельного кодекса Российской Федерации», в целях разграничения государственной собственности на землю к собственности поселений, городских округов, муниципальных районов относятся земельные участки, занятые зданиями, строениями, сооружениями, находящимися в собственности соответствующих муниципальных образований.</p> <p>В соответствии с постановлением Правительства РФ от 03.12.2014 № 1300 «Об утверждении перечня видов объектов, размещение которых может осуществляться на землях или земельных участках, находящихся в государственной или муниципальной собственности, без предоставления земельных участков и установления сервитутов», определен список</p>						Лист
Изм.	Кол.уч.	Лист	№ док.	Подп.	Дата	
Пояснительная записка проекта межевания территории						2

объектов капитального строительства, размещение которых возможно без проведения работ по межеванию земельных участков, в границах зон их планируемого размещения. К таковым объектам, в частности относятся:

Подземные линейные сооружения, а также их наземные части и сооружения, технологически необходимые для их использования, для размещения которых не требуется разрешения на строительство;

Линии связи, линейно-кабельные сооружения связи и иные сооружения связи, для размещения которых не требуется разрешения на строительство;

Водопроводы и водоводы всех видов, для размещения которых не требуется разрешения на строительство;

Линейные сооружения канализации (в том числе ливневой) и водоотведения, для размещения которых не требуется разрешения на строительство;

Линии электропередачи классом напряжения до 35 кВ, а также связанные с ними трансформаторные подстанции, распределительные пункты и иное предназначенное для осуществления передачи электрической энергии оборудование, для размещения которых не требуется разрешения на строительство;

Тепловые сети всех видов, включая сети горячего водоснабжения, для размещения которых не требуется разрешения на строительство.

Нефтепроводы и нефтепродуктопроводы диаметром DN 300 и менее, газопроводы и иные трубопроводы давлением до 1,2 Мпа, для размещения которых не требуется разрешения на строительство.

Таким образом, формирование обособленных участков для размещения объекта капитального строительства с кадастровым номером: 71:12:000000:1490, не предусмотрено.

Для сооружения дорожного транспорта с кадастровым номером 71:12:090205:524 напротив предусмотрено образование земельного участка для его размещения с условным номером 71:12:090205:3У1 (см. Том 5 Проект межевания территории, таблица №2). Данный земельный участок формируются из земель муниципальной собственности, в соответствии со ст. 11.3 Земельного кодекса РФ, с целью разграничения государственной собственности на землю согласно ч. 3 ст. 3.1 Федеральный закон от 25.10.2001 N 137-ФЗ «О введении в действие Земельного кодекса Российской Федерации».

Планируемый для установления вид разрешенного использования образуемых земельных участков в границах населенного пункта г. Киреевск - улично-дорожная сеть, а за границами населенных пунктов - размещение автомобильных дорог и (см. Том 5 Проект межевания территории, таблица №4).

Изъятие земельных участков не предусмотрено.

3. Обоснование определения размеров образуемых земельных участков

Границы зоны планируемого размещения линейного объекта спроектированы исходя из Норм отвода земель для размещения автодорог и (или) объектов дорожного сервиса (утвержденных Постановлением Правительства РФ от 02.09.2009 г. №717), в соответствии с таблицей 14 СН-467-74 «Нормы отвода земель для автомобильных дорог», а также ширины необходимого земляного полотна автомобильной дороги, а также СП 42.13330.2016 Градостроительство. Планировка и застройка городских и сельских поселений (п. 11 Транспорт и улично-дорожная сеть).

Инв. № подл.	Подп. и дата	Взам. инв. №	Изыятие земельных участков не предусмотрено.				
			3. Обоснование определения размеров образуемых земельных участков				
			Границы зоны планируемого размещения линейного объекта спроектированы исходя из Норм отвода земель для размещения автодорог и (или) объектов дорожного сервиса (утвержденных Постановлением Правительства РФ от 02.09.2009 г. №717), в соответствии с таблицей 14 СН-467-74 «Нормы отвода земель для автомобильных дорог», а также ширины необходимого земляного полотна автомобильной дороги, а также СП 42.13330.2016 Градостроительство. Планировка и застройка городских и сельских поселений (п. 11 Транспорт и улично-дорожная сеть).				
						Пояснительная записка проекта межевания территории	Лист
							2
Изм.	Кол.уч.	Лист	№док.	Подп.	Дата		

Осредненная ширина проектируемой зоны планируемого размещения линейного объекта – автомобильной дороги III категории, составляет 35 м (на отдельных участках в местах расположения остановочных павильонов предусмотрены дополнительные уширения), что соответствует нормам отвода земель для размещения автодорог и (или) объектов дорожного хозяйства (приложение №18 к Постановлению Правительства РФ от 02.09.2009 г. №717).

Общая площадь земель, расположенных в границах территории, в отношении которой осуществляется подготовка проекта межевания, составляет 14403 кв. м.

4. Обоснование определения границ публичного сервитута, подлежащего установлению в соответствии с законодательством Российской Федерации

В зоне планируемого размещения проектируемого объекта установление публичных сервитутов не планируется.

Инв. № подл.	Подп. и дата	Взам. инв. №							Пояснительная записка проекта межевания территории	Лист
										2
			Изм.	Кол.уч.	Лист	№ док.	Подп.	Дата		

ПРИЛОЖЕНИЕ

Инв. № подл.	Подп. и дата	Взам. инв. №							Пояснительная записка проекта межевания территории	Лист
										2
			Изм.	Кол.уч.	Лист	№ док.	Подп.	Дата		

МИНИСТЕРСТВО ТРАНСПОРТА И ДОРОЖНОГО ХОЗЯЙСТВА ТУЛЬСКОЙ ОБЛАСТИ

П Р И К А З

27.06.2022

№ 129

Об утверждении государственного задания ГАУ ТО «Проектная контора» на 2022 год и на плановый период 2023 и 2024 годов

На основании постановления правительства Тульской области от 25.08.2015 № 396 «О порядке формирования государственного задания на оказание государственных услуг (выполнение работ) в отношении государственных учреждений Тульской области и финансового обеспечения выполнения государственного задания» и приказа министерства транспорта и дорожного хозяйства Тульской области от 27.12.2021 № 305 «Об утверждении нормативных затрат на выполнение работ, применяемых при расчете объема финансового обеспечения выполнения государственного задания на выполнение государственных работ государственными бюджетными и автономными учреждениями, в отношении которых функции и полномочия учредителя осуществляет министерство транспорта и дорожного хозяйства Тульской области на 2022 год», п р и к а з ы в а ю :

1. Утвердить государственное задание № 3 государственному автономному учреждению Тульской области «Проектная контора» на 2022 год и плановый период 2023 и 2024 годов.

2. Государственному автономному учреждению Тульской области «Проектная контора» обеспечить реализацию государственного задания в соответствии с требованиями к качеству, объему и порядку выполнения работ, указанных в государственном задании.

3. Старшему референту министерства транспорта и дорожного хозяйства Тульской области осуществлять выделение бюджетных средств в соответствии с государственным заданием и Соглашением о предоставлении субсидии из бюджета Тульской области ГАУ ТО «Проектная контора» на финансовое обеспечение выполнения государственного задания на оказание государственных услуг (выполнение работ).

4. Государственному учреждению Тульской области «Тулаупрадор», государственному учреждению Тульской области «Тулаавтодор» осуществлять контроль и надзор за выполнением показателей качества и

объема работ, определенных в государственном задании, в соответствии с Соглашением от 30.12.2021 № 69 «О порядке взаимодействия министерства транспорта и дорожного хозяйства Тульской области, ГУ ТО «Тулаупрадор», ГУ ТО «Тулаавтодор» и ГАУ ТО «Проектная контора» при исполнении государственных заданий».

5. Признать утратившим силу приказ министерства транспорта и дорожного хозяйства Тульской области № 55 от 17.03.2022.

**Заместитель министра
министерства транспорта и
дорожного хозяйства -
директор департамента
дорожного хозяйства**



И. Ю. Сиунов



ПРАВИТЕЛЬСТВО ТУЛЬСКОЙ ОБЛАСТИ

ПОСТАНОВЛЕНИЕ

от 18.06.2021

№ 356

О внесении изменений и дополнений в постановление правительства Тульской области от 04.04.2012 № 126

В соответствии с Градостроительным кодексом Российской Федерации, Законом Тульской области от 29 декабря 2006 года № 785-ЗТО «О градостроительной деятельности в Тульской области», на основании статьи 48 Устава (Основного Закона) Тульской области правительство Тульской области ПОСТАНОВЛЯЕТ:

1. Утвердить изменения и дополнения, которые вносятся в постановление правительства Тульской области от 04.04.2012 № 126 «Об утверждении Схемы территориального планирования Тульской области» (приложение).

2. Постановление вступает в силу со дня официального опубликования.

**Первый заместитель Губернатора
Тульской области – председатель
правительства Тульской области**



В.В. Шерин

«Проектные предложения»

В перспективе (2020-2035 годы) с учетом финансовых возможностей и производственной необходимостью предлагается соединить по кратчайшим направлениям между собой, используя существующие автодорожные направления, все города и райцентры области: райцентр Куркино-Волово (соединив направления Кротово-Дворики); Плавск-Теплое с восточным обходом г. Плавска; Богородицк-Теплое; Теплое-Чернь; Каменка-Теплое; Белев-Арсеньев-Чернь; Каменка-Теплое-Волово; Суворов-Дубна; Щекино-Киреевск; Венев-Ясногорск, используя участок межрегиональной дороги Калуга-Рязань, с обходами Ясногорск с севера и Венева с юга, строительство автомобильной дороги, которая соединит федеральные автомагистрали М-2 «Крым» Москва – Тула – Орел – Курск – Белгород – граница с Украиной и М-4 «Дон» Москва – Воронеж – Ростов-на-Дону – Краснодар – Новороссийск.

Со строительством названных участков автодорог будут обеспечены кратчайшие выходы всех райцентров и городов районного значения на автодороги федерального и межрегионального значения, а также удобная связь райцентров между собой и областным центром.

Планируется реконструкция автомобильных дорог общего пользования федерального значения М-2 «Крым» Москва – Тула – Орел – Курск – Белгород – граница с Украиной, Р-22 «Каспий» автомобильная дорога М-4 «Дон» – Тамбов – Волгоград – Астрахань, Р-132 Калуга – Тула – Михайлов – Рязань, Р-92 Калуга – Перемышль – Белев – Орел.

Планируется строительство обхода г. Плавска на участке км 242+000 – км 254+000 автомобильной дороги общего пользования федерального значения М-2 «Крым» Москва – Тула – Орел – Курск – Белгород – граница с Украиной, строительство обхода поселка городского типа Чернь на участке км 278+000 – км 292+000 автомобильной дороги общего пользования федерального значения М-2 «Крым» Москва – Тула – Орел – Курск – Белгород – граница с Украиной, реконструкция автомобильной дороги общего пользования федерального значения «М-2 Крым – северный подъезд к г.Тула».

Кроме того, для улучшения транспортной доступности районов планируется строительство объектов, направленных на прирост количества сельских населенных пунктов, обеспеченных постоянной круглогодичной связью с сетью автомобильных дорог общего пользования по дорогам с твердым покрытием.

11.1.2. Автомобильные дороги и автомобильный транспорт

Существующее положение

Автомобильные дороги Тульской области являются важнейшей составной частью транспортной системы Российской Федерации. В связи с ростом интенсивности движения автотранспортных средств по автомобильным дорогам общего пользования в Тульской области (далее - автомобильные дороги), увеличением процента большегрузных автомобилей транспортно-эксплуатационное и техническое состояние автомобильных дорог, а также транзитных проездов по населенным пунктам не соответствует допустимому состоянию по условиям обеспечения безопасности дорожного движения.

Отдельные автомобильные дороги функционируют в режиме перегрузки за счет интенсивного движения автотранспортных средств. Значительная часть покрытий автомобильных дорог общего пользования местного значения имеет высокую степень износа, так как срок службы дорожных покрытий истек. Асфальтобетонное покрытие разрушается из-за несоблюдения сроков службы дорожных покрытий.

В Тульской области числится 4554,86 км автомобильных дорог общего пользования регионального или

межмуниципального значения, из них:

I технической категории - 19,119 км;

II технической категории - 54,03 км;

III технической категории - 1260,195 км;

IV технической категории - 2939,034 км;

V технической категории - 216,87 км;

Грунтовые разрывы - 65,610 км.

Автомобильная сеть области представлена автодорогами федерального, регионального и местного значения.

В меридиональном направлении через область проходят две дороги федерального значения, в основном повторяя направления железных дорог. Протяженность дорог в границах области:

федеральные дороги: М-4 "Дон" Москва - Воронеж - Ростов-на-Дону - Краснодар - Новороссийск - 197,5 км.

автодорога М-2 "Крым" Москва - Тула - Орел - Курск - Белгород - граница с Украиной - 241,4 км,

автодорога Р-132 - Калуга - Тула - Михайлов - Рязань - 141,6 км.

автодорога Р-92 - Калуга - Перемышль - Белев - Орел - 81,6 км.

автодорога Р-22 "Каспий" автомобильная дорога М-4 "Дон" - Тамбов - Волгоград - Астрахань (км 142 - 153) протяженность по Тульской области 11 км.

В соответствии с распоряжением Росавтодора от 26.10.2015 N 2002-р в отношении автомобильной дороги федерального значения Р-22 "Каспий" автомобильная дорога М-4 "Дон" - Тамбов - Волгоград - Астрахань имеет ширину придорожной полосы - 100 м.

В соответствии с распоряжением Росавтодора от 28.10.2014 N 114-р в отношении автомобильной дороги федерального значения М-2 "Крым" Москва - Тула - Орел - Курск - Белгород - граница с Украиной имеет ширину придорожной полосы - 50, 75, 150 м.

В соответствии с распоряжением Росавтодора от 04.09.2014 N 1678-р в отношении автомобильной дороги федерального значения Р-132 Калуга - Тула - Михайлов - Рязань имеет ширину придорожной полосы - 50 м.

В соответствии с распоряжением Росавтодора от 30.10.2014 N 2091-р в отношении автомобильной дороги федерального значения Р-92 Калуга - Перемышль - Белев - Орел имеет ширину придорожной полосы - 50 м.

Состояние автодорожной инфраструктуры Тульской области по меркам регионов центральной России нельзя считать вполне удовлетворительным. По показателю удельной протяженности асфальтовых дорог на 1000 человек область занимает последнее место среди всех регионов Центрального федерального округа (за исключением Москвы и Московской области). По показателю протяженности дорог на 1 квадратный километр площади Тульская область находится на 10 месте в ЦФО.

Масштаб регулярного междугороднего автобусного сообщения на средние расстояния (100 - 250 км) через автостанции Тульской области не так велик, как должен был бы быть исходя из потенциального

пассажиропотока. Но это не создает проблем с удовлетворением спроса - пассажиры пользуются микроавтобусами, которые отправляются из различных точек Тулы и Москвы по расписанию и по заказу. Существуют также отправления автобусов или маршруток "по наполнению" (однако такого типа не закреплено в законодательстве). Автобусное сообщение с такими относительно удаленными городами как Воронеж и Липецк также весьма интенсивно. Этому способствуют отличные скоростные характеристики магистрали М-4 "Дон" Москва - Воронеж - Ростов-на-Дону - Краснодар - Новороссийск, связывающей эти города с Тульской областью.

Кроме того, цена билетов на автобус обычно несколько ниже цены железнодорожных билетов. Как следствие, южное направление регулярных автобусных перевозок из Москвы в последние годы наиболее загружено, причем больше всего пассажиров следует именно в Тульскую область.

Внутренние автобусные перевозки в Тульской области также более популярны среди пассажиров, чем пригородный железнодорожный транспорт. Это связано с намного более гибким расписанием и зачастую меньшим временем в пути. Пригородные электропоезда сохраняют важное значение для обеспечения транспортной доступности населенных пунктов Тульской области, до которых возможно добраться только по железной дороге.

В соответствии с Федеральным законом от 13.07.2015 N 220-ФЗ "Об организации регулярных перевозок пассажиров и багажа автомобильным транспортом и городским наземным электрическим транспортом в Российской Федерации и о внесении изменений в отдельные законодательные акты Российской Федерации" на федеральном уровне были установлены полномочия по государственному контролю за осуществление регулярных перевозок. Кроме того, указанный закон ввел административную ответственность за осуществление перевозок без карт маршрута, выданных уполномоченным органом в установленном порядке. Размер штрафа за совершение указанного правонарушения достаточно высок. Со дня вступления в силу норм о вышеуказанной административной ответственности (15.07.2016) с рынка регулярных перевозок пассажиров на территории Тульской области ушли практически все нелегальные перевозчики.

Все перевозчики по межмуниципальным маршрутам регулярных перевозок подключены к центральной диспетчерской службе, осуществляющей контроль за выполнением перевозчиками установленного расписания движения. По предоставляемой АО "ЦДС ТО" информации в последнее время количество нарушений расписания снизилось, регулярность выполнения рейсов повысилась. На территории г. Тула также проведена значительная работа по осуществлению контроля за перевозчиками, в частности за исполнение ими расписаний движения.

ПЕРЕЧЕНЬ
автомобильных дорог общего пользования
регионального или межмуниципального значения
Тульской области

Идентификационный номер		Наименование автомобильной дороги	Местонахождение, протяженность (км)		Общая протяженность, км
1		2	3		4
		Автомобильные дороги регионального значения			
		Алексинский район			
1	70 ОП РЗ 70К-001	Алексин - Заокский	Тульская область, Алексинский район	13,733	29,438

		пункту Улановский			
219	70 ОП РЗ 70К-211	"Болохово - Шварцевский" - автоподъезд к населенному пункту Стубленка	Тульская область, Киреевский район	3,924	3,924
220	70 ОП РЗ 70К-212	"Болохово - Шварцевский"	Тульская область, Киреевский район	15,062	15,062
221	70 ОП РЗ 70К-213	"Тула - Новомосковск" - автоподъезд к населенному пункту Фатеево	Тульская область, Киреевский район, автомобильная дорога "Тула - Новомосковск" - подъезд к населенному пункту Фатеево	1,510	1,510
222	70 ОП РЗ 70К-214	"Тула - Новомосковск" - Сергиевское - Шатск	Тульская область, Киреевский район	9,800	9,800
223	70 ОП РЗ 70К-215	"Тула - Новомосковск" - автоподъезд к населенному пункту Октябрьский	Тульская область, Киреевский район	6,448	6,448
224	70 ОП РЗ 70К-216	"Быковка - Богородицк" - автоподъезд к городу Киреевску	Тульская область, Киреевский район	0,980	0,980
225	70 ОП РЗ 70К-217	"Быковка - Богородицк" - автоподъезд к населенному пункту Октябрьский	Тульская область, Киреевский район	3,350	3,350
226	70 ОП РЗ 70К-218	"Быковка - Богородицк" - автоподъезд к населенному пункту Октябрьский через фабрики	Тульская область, Киреевский район	7,932	7,932
227	70 ОП РЗ 70К-219	"Киреевск -	Тульская область,	6,800	6,800